

# Manual de Acolhimento



# SOMOS GRUPO 2000



# Empresas do



# Grupo 2000



# Delegações do



## VALPAÇOS

Av. D. Maria do Carmo Carmona  
5430-469 Valpaços  
Tel.: 278 711 246 Fax: 278 711 032  
valpacos@tintas2000.pt  
GPS: 41°37'09.3"N 7°18'38.2"W



## VILA REAL

Rua Vasco Sameiro, Bloco C - Loja 48  
Recta de Mateus - 5000-289 Vila Real  
Tel.: 259 378 465 Fax: 259 378 466  
vilareal@marilina.pt  
GPS: 41°17'52.4"N 7°43'19.0"W



## PALMEIRA

Rua da Senra, 18 - Palmeira  
4700-690 Braga  
Tel.: 253 283 671 Fax: 253 283 673  
palmeira@tintas2000.pt  
GPS: 41°35'20.0"N 8°27'25.9"W



## GUIMARÃES

Rua de S. Torcato, n.º 1146, Azurém  
4800-024 Guimarães  
Tel./Fax: 253 531 071  
guimaraes@marilina.pt  
GPS: 41°27'05.3"N 8°17'12.1"W



## PORTAS DA MAIA

Rua Altino Coelho, n.º 266 - R/c  
4470-180 Vermoim - Maia  
Tel.: 220 121 642 Fax: 220 121 643  
vermoim@tintas2000.pt  
GPS: 41°14'17.2"N 8°37'03.3"W



## RIO TINTO

Rua Infante D. Henrique, 448  
4435-286 Rio Tinto  
Tel.: 224 882 192/3 Fax: 224 882 194  
riotinto@marilina.pt  
GPS: 41°10'14.9"N 8°32'48.1"W

# Grupo 2000



## REBORDOSA

Zona Industrial de Rebordosa  
Rua do Fojo Velho - Apt 175  
4585-425 Rebordosa  
Tel.: 224 119 670 Fax: 224 119 678  
GPS: 41°12'47,9"N 8°25'37,3"W



## TONDELA

Praceta Visconde de Tondela  
3460-520 Tondela  
Tel.: 232 821 556 Fax: 232 821 101  
tondela@tintas2000.pt  
GPS: 40°31'00.6"N 8°04'55.0"W



## MIRA

Rua Dr. António José de Almeida, 227 - R/C Dto.  
3070-399 Mira  
Telf. / Fax 231 488 232  
mira@tintas2000.pt  
GPS: 40°25'55.0"N 8°43'51.1"W



## MEALHADA

Av. da Floresta - Edifício Nacional I  
4050-347 Mealhada  
Tel.: 231 205 354 Fax: 231 204 041  
mealhada@marilina.pt  
GPS: 40°23'12.7"N 8°27'03.2"W



## MANGUALDE

Rua da Azurara da Beira, nº 72  
3530-115 Mangualde  
Tel./Fax 232 618 390  
mangualde@marilina.pt  
GPS: 40°60'47.5"N -7°75'59.1"W



## TOMAR

Rua Voluntários da República, 58/60 R/c  
Sta. Maria dos Olivais - 2300-489 Tomar  
Tel.: 249 311 148 Fax: 249 312 062  
tomar@marilina.pt  
GPS: 39°36'21.9"N 8°24'30.7"W

# Delegações do



## CALDAS DA RAINHA

Rua Amadeo Souza Cardoso 5-B R/c Esq.  
2500-284 Caldas da Rainha  
Tel.: 262 843 287 Fax: 262 843 284  
caldas@tintas2000.pt  
GPS: 39°24'01.4"N 9°08'12.3"W



## SANTARÉM

Av. Grupo Forcados Amadores de Santarém, 2  
2000-181 Santarém  
Tel.: 243 323 564 Fax: 243 324 387  
santarem@marilina.pt  
GPS: 39°13'39.3"N 8°41'17.1"W



## VILA FRANCA DE XIRA

Rua D. António Ataíde, 20B  
2600-606 Castanheira do Ribatejo  
Tel.: 263 290 136 Fax: 263 290 285  
vilafranca@tintas2000.pt  
GPS: 38°59'32.3"N 8°58'20.5"W



## LISBOA

Rua de S. Paulo, 71  
1200-426 Lisboa  
Tel.: 213 467 314 Fax: 213 422 018  
lisboa@marilina.pt  
GPS: 38°42'30.3"N 9°08'44.4"W



## CASCAIS

Estrada Nacional 249, Km 4  
2785-259 S. Domingos de Rana  
Tel.: 214 452 723 Fax: 214 452 724  
cascais@marilina.pt  
GPS: 38°43'16.4"N 9°20'19.9"W



## ESTORIL

Rua Conde Barão, n.º 55, R/C Esq.  
2645-618 Alcabideche  
Tel./Fax: 214 693 466  
estoril@marilina.pt  
GPS: 38°43'54.4"N 9°24'09.6"W

# Grupo 2000



## GRÂNDOLA

Rua Teófilo Sauer, 12 - 7570-711 Grândola  
Tel.: 269 448 177 Fax: 269 448 178  
grandola@tintas2000.pt  
GPS: 38°10'37.4"N 8°33'59.9"W



## SANTIAGO DO CACÉM

Avenida D. Nuno Alvares Pereira, nº 55 R/C Esq.  
7540-104 Santiago do Cacém  
Tel/Fax: 269 810 252  
santiago@tintas2000.pt  
GPS: 38°00'49.0"N 8°41'34.8"W



## SANTO ANDRÉ

Av. de Sines, Z.A.M.- Lote 151- Fração P  
7500-200 Vila Nova de Sto. André  
Tel. / Fax: 269 753 094  
santoandre@tintas2000.pt  
GPS: 38°03'18.3"N 8°47'11.2"W



## ALBUFEIRA

Patã de Baixo - Boliqueime  
8100-086 Boliqueime  
Tel.: 289 362 092 Fax: 289 362 094  
albufeira@tintas2000.pt  
GPS: 37°06'30.2"N 8°09'50.4"W



## ALMANCIL

Avenida Engº Duarte Pacheco, 192, R/ch D  
8135-104 Almancil – Loulé  
Tel.: 289 115 286  
almancil@marilina.pt  
GPS: 37°05'08.8"N 8°01'40.7"W

## ÍNDICE

<b>NOTA DE BOAS-VINDAS</b>	<b>8</b>
<b>MENSAGEM DA ADMINISTRAÇÃO</b>	<b>9</b>
<b>O GRUPO 2000</b>	<b>10</b>
Atividade	11
Missão	11
Visão	11
Princípios	11
Quadro de Compromisso	12
<b>FÁBRICA DE TINTAS 2000, S.A.</b>	
Breve Historial	13
Organigrama	16/17
<b>TINTAS MARILINA, S.A.</b>	
Breve Historial	18
Organigrama	20
<b>AMBRÓSIO &amp; FILHA, LDA.</b>	
Breve Historial	21
Organigrama	22
<b>ÁREAS DE RESPONSABILIDADE</b>	
Área Administrativa e Financeira	23
Serviços Jurídicos	23
Recursos Humanos	23
Informática	24
Marketing, Design e Comunicação	24
Segurança e Ambiente	25
Compras	25
Área Técnica	25
Armazém de Matérias-Primas	26
Produção e Manutenção Industrial	26
Qualidade	27
Logística	27
Assistência Técnica	28
Área Comercial e Assistência Comercial	28



## **INFORMAÇÕES ÚTEIS**

Formulários e Documentos Necessários	29
Horário de Trabalho	29
Faltas e Assiduidade	29
Pontualidade e Marcação de Ponto	29
Feriados e Tolerâncias de Ponto	30
Refeitório	30
Protocolos com outras Empresas	30

## **POLÍTICA DE GESTÃO DE RECURSOS HUMANOS**

Recrutamento	31
Política Salarial	32
Descrição de Funções	32
Avaliação de Desempenho	32
Formação Profissional	33
Avaliação da Satisfação dos Colaboradores	33

## **POLÍTICA DA QUALIDADE**

34

## **POLÍTICA DE HIGIENE, SAÚDE E SEGURANÇA NO TRABALHO**

Limpeza e Higiene	35
Vestuário e Farda de Trabalho	35
Riscos Profissionais	35
Equipamentos de Proteção Individual	36
Medicina do Trabalho	36
Acidentes de Trabalho	36

## **POLÍTICA DE AMBIENTE**

37

## **POLÍTICA DE COMUNICAÇÃO**

38

## **CONVÍVIOS E FESTAS**

40

## **PRINCIPAIS CONTATOS DO GRUPO 2000**

42

## **DISTRIBUIÇÃO DO MANUAL DE ACOLHIMENTO**

45

## **COLABORADORES DO GRUPO 2000**

46



Bem-vindo ao Grupo 2000, onde o nosso lema é fazer bem à primeira.

Este manual é dirigido aos colaboradores que irão agora fazer parte da nossa equipa, com o objetivo de fornecer um conjunto sucinto de informações úteis e imprescindíveis para que a sua colaboração seja pautada de um excelente desempenho.

O Manual de Acolhimento rege-se então pelo princípio da transparência das nossas normas de funcionamento, códigos de conduta, valores e regras, que possibilitam uma identificação mais rápida com a cultura organizacional dominante e uma integração imediata como membro ativo da mesma.

Assim pretende-se criar, desde o primeiro dia, um clima de confiança sustentado numa política flexível e aberta à modernização, inovação e criatividade.

Esperamos ainda que este manual contribua para a criação de um bom ambiente de trabalho que, naturalmente, terá consequências benéficas sobre o seu desempenho e progressão no Grupo 2000.



Ana e António Ambrósio

Caro(a) Colaborador(a),

Uma nova fase da sua vida inicia-se agora e é com agrado que o Grupo 2000 o(a) recebe, com a certeza que corresponderá àquilo que lhe foi proposto, trazendo consigo novos conhecimentos e experiências que partilhará connosco. O Grupo tem consciência que o comportamento e os valores dos seus colaboradores são fundamentais para o sucesso empresarial.

Para isso cada um de nós tem que assumir na íntegra as suas responsabilidades, de forma leal e honesta e dentro de um espírito de confiança e compreensão mútua.

Querendo pois que se sinta um elemento integrado deste Grupo, desde já felicitamo-lo(a) e convidamo-lo(a) a ler este Manual de Acolhimento que lhe dará uma visão global do Grupo no qual acaba de integrar.

**Seja bem-vindo(a) e muito sucesso.**

**A Administração**

## O GRUPO 2000

O Grupo 2000 é constituído por um conjunto de 3 empresas com larga experiência no mercado de Tintas e Vernizes: a Fábrica de Tintas 2000 S.A., a Tintas Marilina, S.A. e a empresa Ambrósio & Filha, Lda.

A Tintas 2000 foi fundada em 1980 na Zona Industrial da Maia, local onde mantém a sede social da empresa e onde produz, comercializa e distribui uma gama de produtos direcionados para a Construção Civil, Indústria de Mobiliário e Metalomecânica, tendo apresentado desde sempre crescimento consolidado nos negócios e resultados positivos.

Em 1994, fundou a empresa associada Ambrósio & Filha, vocacionada para a comercialização de produtos e assistência técnica à Indústria de Mobiliário. É uma empresa com produtos e técnicos fortemente especializados em acabamentos para madeiras.

Com o objetivo de crescer cada vez mais e possuir uma quota de mercado cada vez mais alargada, em 2006 a Tintas 2000 adquiriu 100% do capital social da Tintas Marilina. O atual Presidente do Conselho de Administração da Tintas 2000, Sr. António Ambrósio, iniciou a sua atividade profissional na Tintas Marilina, o que contribuiu decisivamente para uma carreira de sucesso no sector das Tintas e Vernizes. A junção destas empresas alia a pujança de uma equipa jovem e dinâmica, com a experiência e prestígio de uma empresa com 85 anos de atividade.

A Tintas 2000 investe anualmente em I&D com o intuito de melhorar e otimizar as formulações de produtos existentes e de dar melhor resposta às exigências do mercado, tendo como um dos seus principais objetivos a satisfação do consumidor final com produtos de elevada qualidade.

O percurso tem sido sempre a crescer, nos últimos 10 anos o volume de negócios cresceu mais de 85% e o Grupo 2000 está hoje representado em todo o país. Atualmente a área total do Grupo 2000, incluindo as Delegações, cobre cerca de 2,5 hectares.

Ao nível da distribuição o Grupo 2000 trabalha com inúmeros agentes e revendedores e possui uma rede de 25 lojas próprias em todas as regiões do país, de Trás-os-Montes ao Algarve, nomeadamente em Albufeira, Almancil, Caldas da Rainha, Cascais, Estoril, Grândola, Guimarães, Lisboa, Maia (duas lojas), Mangualde, Mealhada, Mira, Palmeira, Rebordosa, Rio Tinto, Santarém, Santiago do Cacém, Santo André, Tomar, Tondela, Valpaços, Vermoim, Vila Franca de Xira e Vila Real e conta com uma equipa de quase 200 colaboradores formados e disponíveis para servir os seus clientes.



Área fabril

## Atividade

A principal atividade das empresas do Grupo 2000 é o fabrico e a comercialização de tintas, esmaltes, vernizes, diluentes e velaturas para as áreas de Construção Civil, Mobiliário, Metalomecânica, entre outras. Estes produtos são produzidos com equipas de colaboradores dedicados e equipamentos especializados, embora com processos de fabrico semelhantes.

O processo de fabrico consiste, de um modo geral, na pesagem, pré-mistura, moagem, acabamento, rotulagem, enchimento e expedição.

## Missão

A nossa missão é pintar, proteger, colorir e embelezar edifícios, equipamentos, estruturas metálicas e mobiliário de madeira com soluções inovadoras e de qualidade e com resultados de excelência, promovendo o bem-estar e a satisfação dos clientes, dos colaboradores e demais parceiros de negócio.

## Visão

No nosso horizonte está ser o maior e melhor grupo de tintas e vernizes do país, produzindo com qualidade soluções inovadoras de pintura, por forma a sermos o parceiro preferencial na concretização de negócios que acrescentam valor a todas as partes envolvidas e à sociedade em geral, atingindo resultados de excelência, com forte empenho, brio e paixão por parte de todos os colaboradores.

Com ambição de fazer mais e melhor, perspetivamos a expansão para novos mercados e novos segmentos; a criação de uma estrutura organizativa simplificada e ágil, mantendo e assegurando em simultâneo uma sólida capacidade financeira.

## Princípios:

- Ter orgulho em tudo o que fazemos,
- Desenvolver um clima de boas relações humanas e de trabalho,
- Ser ambicioso nos objetivos e ultrapassá-los,
- Valorizar a iniciativa,
- Apoiar os nossos colaboradores, porque acreditamos neles,
- Procurar a excelência dos nossos produtos e serviços,
- Adaptarmo-nos de modo inovador ao mercado,
- Promover a melhoria continua, orientada para a qualidade total,
- Cliente 100% satisfeito,
- Fazer bem à primeira,
- Zero desperdícios,
- Assumir um comportamento responsável e em conformidade com as disposições legais,
- Comunicar de forma aberta e sincera com os nossos clientes, colaboradores e toda a sociedade,
- Ser um prazer para todos nós pertencer ao Grupo 2000.

## QUADRO DE COMPROMISSO

EFICÁCIA • DEDICAÇÃO • INOVAÇÃO  
EXCELÊNCIA • COMPROMISSO • PAIXÃO  
AMAR O TRABALHO • COLABORAÇÃO • IMAGEM  
AMBIÇÃO • BRAVURA • HONRA • RESPONSABILIDADE  
DISTINÇÃO • SUSTENTABILIDADE • LÍDER  
PÓDIO • PROFISSIONALISMO • PRESTÍGIO • RENTÁVEL  
ENTUSIASMANTE • QUALIDADE • DISPONIBILIDADE  
SEGURANÇA • ESTABILIDADE • FUTURO • COLORIR  
SERIEDADE • CREDIBILIDADE • EMPENHO  
HUMILDADE • CRESCIMENTO • COMPREENSÃO  
TRABALHO EM SINTONIA • RECONHECIMENTO  
SUPERAÇÃO • SOBERBO • SUCESSO  
ESPÍRITO DE EQUIPA • REALIZAÇÃO • GRUPO  
COMPANHEIRISMO • UNIÃO • RESILIÊNCIA  
ANORMALIDADE • IRREVOGÁVEL • SOLIDARIEDADE  
CONFIANÇA • PODER • ALEGRIA • ORGULHO  
CRIATIVIDADE • RIGOR • IMPARÁVEL • COOPERAÇÃO  
CAMARADAGEM • SACRIFÍCIO • CONQUISTA



Vista exterior

### BREVE HISTORIAL

A Fábrica de Tintas 2000, S.A. foi fundada em agosto de 1980.

A Tintas 2000 iniciou a sua atividade no ano de 1980 na Zona Industrial da Maia, com 20 funcionários e uma produção de 500 toneladas/ano numa área de 1.200m<sup>2</sup> e uma gama de produtos direcionados para a Construção Civil, Indústria de Mobiliário e Metalomecânica. A Tintas 2000 tinha como principal objetivo ser uma empresa capaz de dar ao mercado várias soluções.

Vivia-se nesta altura um período de constantes mudanças. Politicamente não havia uma permanência muito prolongada dos governantes. O mercado estava aberto a tudo o que era novidade e, acima de tudo, à livre concorrência. Nesta altura nasceram muitas empresas, não só na área das tintas, como também nas diversas atividades.

No mercado das tintas, foram muitas as empresas que surgiram entre os anos de 1978 e 1982, dando-se início a uma grande evolução nesta atividade, não só pela necessidade do mercado, mas porque o investimento em novas soluções, novos produtos e diferentes ofertas era também uma necessidade.

## FÁBRICA DE TINTAS 2000, S.A.

Em 1986 a empresa decidiu investir em vernizes e tapa poros poliuretanos para a indústria do mobiliário de madeira, na qual se veio a tornar um dos fatores de diferenciação e posicionamento da empresa. Num curto espaço de tempo a Tintas 2000 conseguiu uma liderança de mercado na indústria do mobiliário, que ainda é hoje um “cartão de visita”.

A Tintas 2000 é a fábrica de tintas com o índice de evolução mais elevado em Portugal, e orgulha-se de ser a empresa que mais cresceu neste sector, das mais de 100 fundadas nos últimos 35 anos.

Atualmente a Tintas 2000 conta com uma equipa de 130 colaboradores e uma capacidade produtiva de 15.000 toneladas/ano. A empresa situa-se entre as 5 maiores fábricas de tintas e vernizes do país, num universo de mais de 160 produtoras do ramo, produzindo uma gama alargada de produtos, com mais de 800 produtos e mais de 4.000 referências, para construção civil, para indústria de mobiliário e de metalomecânica.

A Tintas 2000 é uma empresa certificada desde 1995 de acordo com a norma NP EN ISO 9001/2008 e caminha para a certificação ambiental e tem também vindo a ser distinguida nos últimos anos, pela qualidade do seu desempenho económico e financeiro, como PME Líder.



Área fabril



## FÁBRICA DE TINTAS 2000, S.A.

Num processo constante de adaptação às exigências do mercado, tem sido através de uma política assertiva, agressiva e sustentada que a Tintas 2000 tem evoluído, apostando naquilo que é a satisfação das necessidades do cliente.

A Tintas 2000 sente-se orgulhosa por ter, em toda a sua existência, apresentado sempre resultados positivos, sendo essa uma das principais razões do seu sucesso, bem como pela forma como é respeitada por Clientes, Fornecedores, Banca e Sociedade em geral.

A Tintas 2000 está situada na Zona Industrial da Maia, considerada uma das maiores zonas industriais do país. A empresa dispõe de 12.000m<sup>2</sup> de área total de 10.000m<sup>2</sup> de área coberta na qual estão incluídos:

- os Armazéns de Matérias-Primas e de Produto Acabado,
- a Loja,
- a Produção,
- o Setor de Tintas Plásticas,
- o Setor de Esmaltes,
- o Setor de Vernizes,
- o Setor dos Diluentes,
- o Laboratório e
- a área Administrativa e Financeira.

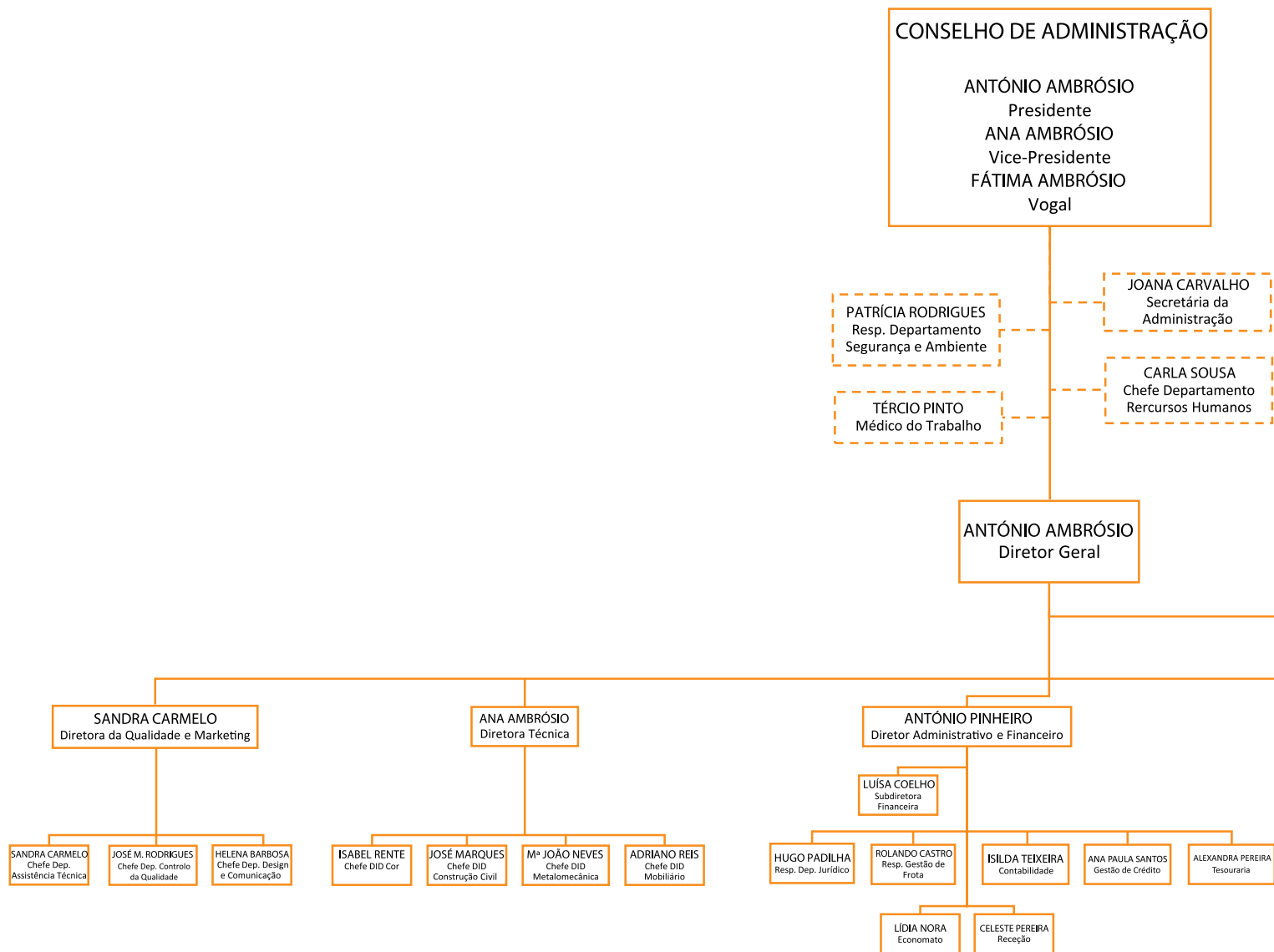


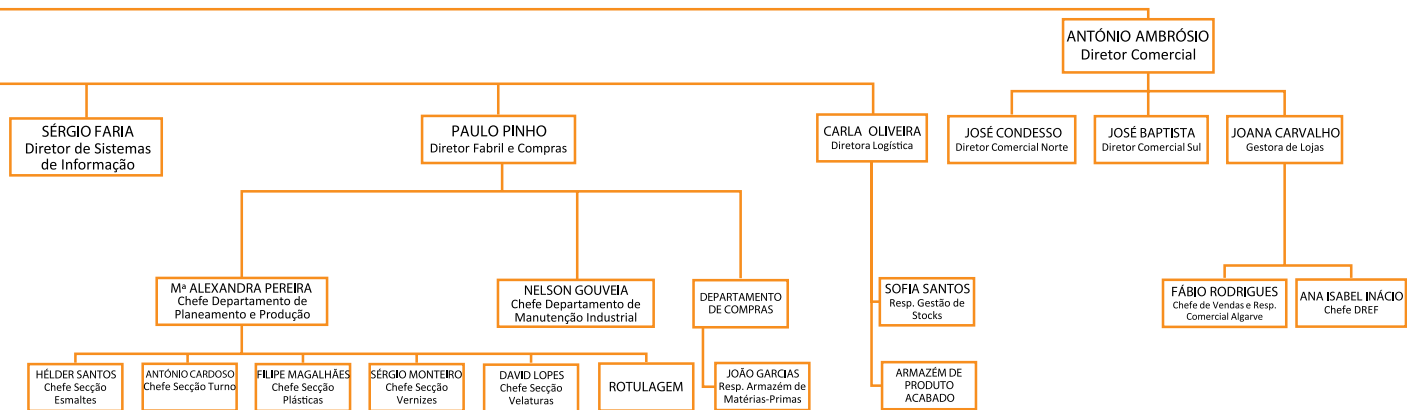
Armazém de produto acabado



Loja da sede









Armazém de produto acabado

## BREVE HISTORIAL

A Tintas Marilina, S.A. foi fundada em 1930 por António Gomes da Costa, resultando o seu nome da homenagem do fundador à sua esposa Maria Natalina.

A Tintas Marilina foi pioneira no setor em Portugal, ao produzir a primeira tinta aquosa impermeabilizante do mercado nacional em 1935.

Em 1990 a Tintas Marilina passa a integrar o grupo espanhol Cros Pinturas e posteriormente o Grupo Varasi, líder do mercado em Itália, onde enriquece e aprofunda os seus conhecimentos técnicos.

Em 2006 foi adquirida pela Tintas 2000, pertencendo atualmente ao Grupo 2000.

Ao longo de mais de 80 anos tem mantido uma postura muito própria, que justifica uma invulgar fidelidade por parte dos clientes.

## TINTAS MARILINA, S.A.

Atualmente opera nos mercados de Construção Civil, Indústria Metalomecânica e Indústria de Mobiliário, oferecendo uma ampla gama de produtos de qualidade com o objetivo de satisfazer as necessidades dos clientes.

Com pontos de venda espalhados por todo o país a Tintas Marilina, S.A. é uma empresa certificada de acordo com a norma NP EN ISO 9001/2008 e tem sido distinguida nos últimos anos, pela qualidade do seu desempenho económico e financeiro, como PME Líder.

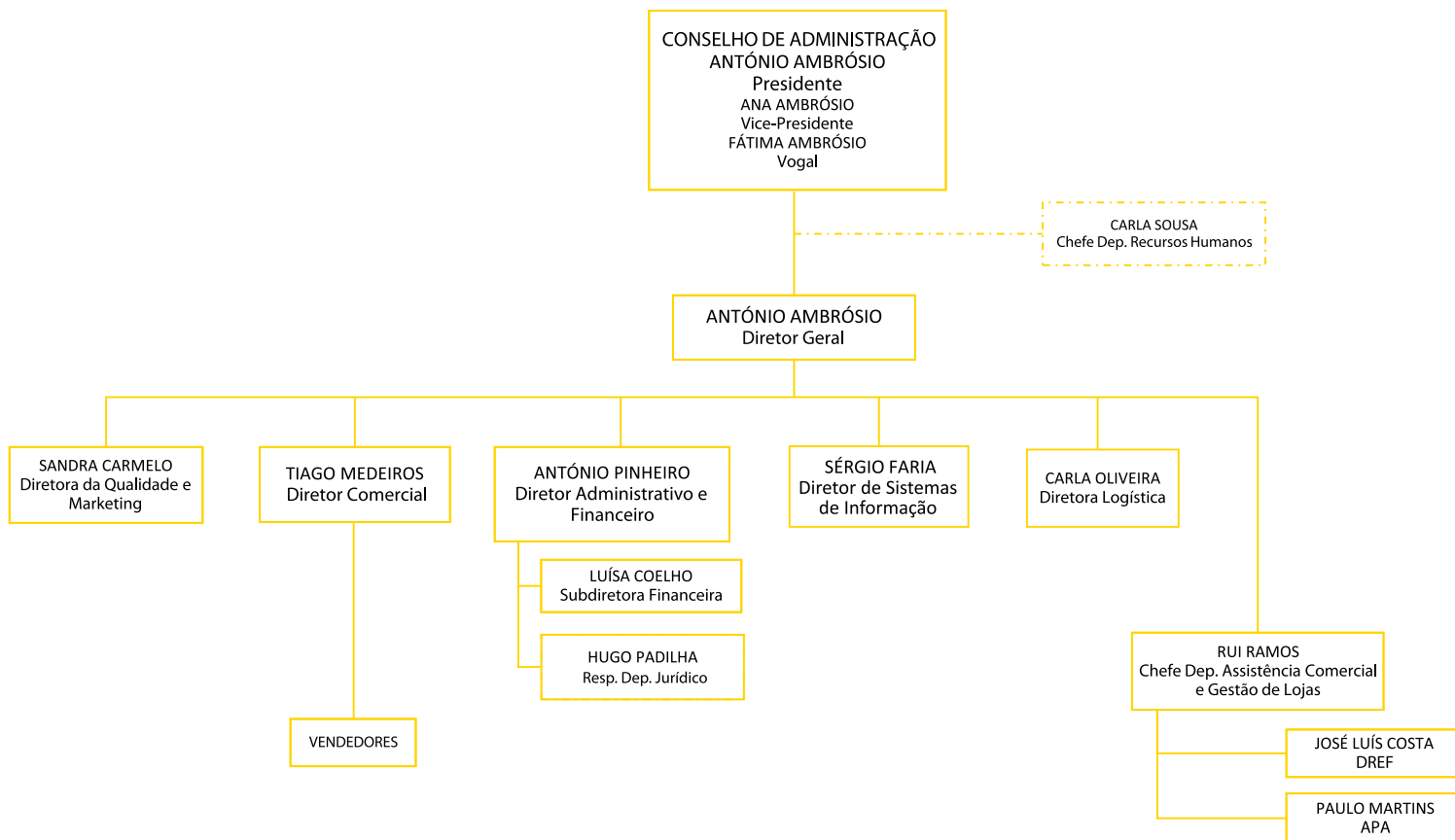


Vista exterior



Pormenor do armazém de produto acabado







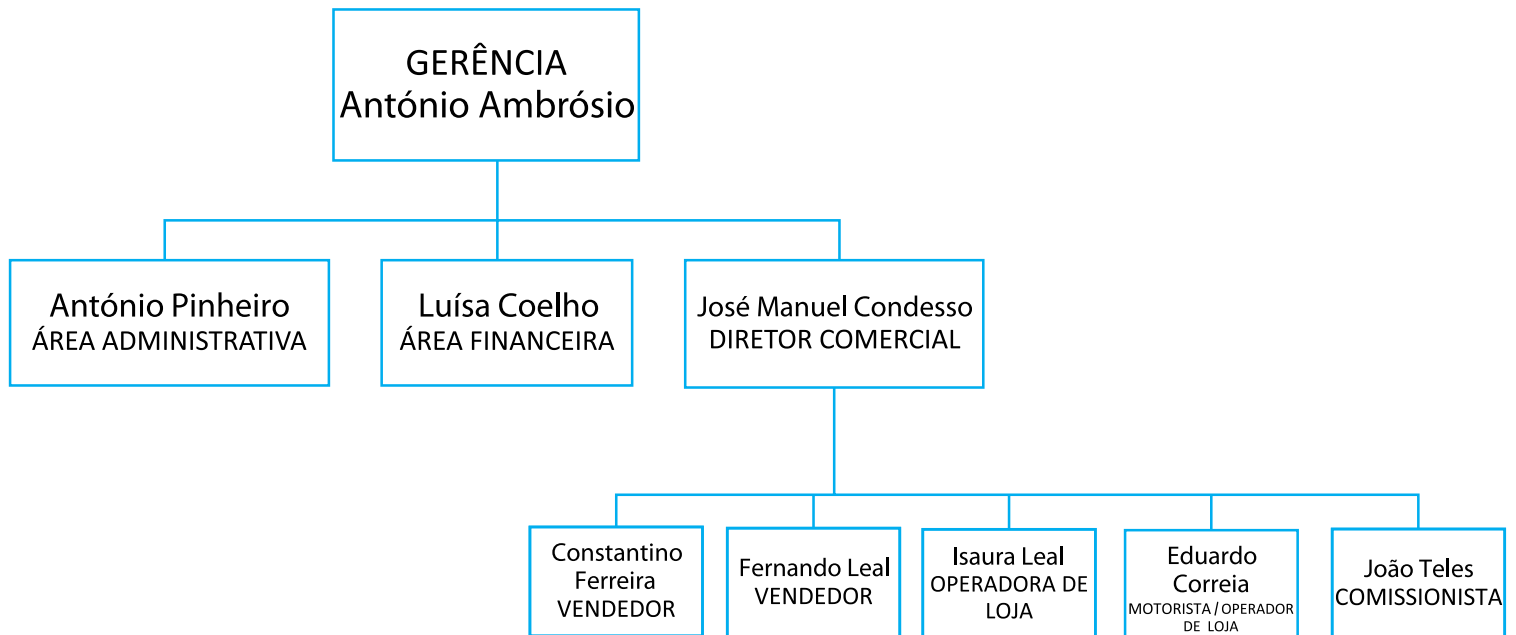
## BREVE HISTORIAL

Ambrósio & Filha, Lda. iniciou a sua atividade em 1994 e estava inicialmente vocacionada para a comercialização de produtos para a indústria de mobiliário.

Com uma aposta na personalização dos produtos, a utilização de meios tecnologicamente avançados e um acompanhamento muito personalizado, Ambrósio & Filha, Lda. foi excedendo as expectativas dos clientes com soluções inovadoras que fizeram com que se tornasse a principal referência neste setor.

Com o crescente aumento do volume de negócios e a necessidade de prestar um melhor serviço aos seus clientes, em 2002 são inauguradas as atuais instalações na Zona Industrial de Rebordosa, numa área de 5.200m<sup>2</sup>, composta por uma unidade comercial, área administrativa, armazém e loja de venda ao público.

A empresa associada Ambrósio & Filha, Lda., situa-se na capital da indústria de mobiliário nacional, em Rebordosa e é representante exclusiva da Tintas 2000.





## ÁREAS DE RESPONSABILIDADE

### Área Administrativa e Financeira

A Direção Administrativa e Financeira é responsável pela gestão financeira do Grupo, o que inclui a gestão de tesouraria, o controlo de crédito, a gestão dos recursos financeiros e necessidades de financiamento e a gestão do risco financeiro de forma eficiente e económica. A Direção Administrativa e Financeira é ainda responsável por assegurar o cumprimento das obrigações fiscais e contabilísticas das empresas do Grupo 2000, e pela adequação do sistema contabilístico às necessidades da Gestão.



Recepção



Tesouraria

### Serviços Jurídicos

O Departamento Jurídico é responsável pelo planeamento e coordenação dos serviços jurídicos das empresas, revendo e negociando os contratos e outra documentação legal; analisa e aconselha em termos jurídicos, pesquisa e analisa toda a legislação com pertinência para as empresas do grupo, acompanha todos os processos judiciais, de registo e gestão de marcas, acompanhando também os assuntos legais das sociedades do Grupo (em Portugal e no Estrangeiro).

### Recursos Humanos

O Departamento de Recursos Humanos é responsável pelo planeamento e coordenação dos processos de recrutamento e seleção, gestão administrativa de pessoal segundo o cumprimento das obrigações legais/fiscais (contratos de trabalho, processamento salarial, horário de trabalho, etc.), gerindo também as carreiras de todos os colaboradores para que cada um ocupe a função adequada e apresente a melhor performance.

A gestão e coordenação do processo de avaliação de desempenho é ainda uma das principais atividades deste departamento, planeando, em função disso, ações de formação para que os colaboradores desenvolvam as suas competências, tornando-os mais produtivos e competitivos face ao mercado atual.

Por fim, são geridas ainda as ações disciplinares a colaboradores, em parceria com o Departamento Jurídico.

## ÁREAS DE RESPONSABILIDADE

### Informática

A principal função da Direção de Sistemas de Informação é dotar as empresas do Grupo das tecnologias de informação e comunicação necessárias para que estas suportem de forma adequada os seus objetivos de negócio. Nesse sentido, é feita a configuração, administração e parametrização de todo o sistema informático, sob os parâmetros da política de segurança informática das empresas e poderão ainda ser desenvolvidos programas específicos no sistema informático, caso haja essa necessidade. É ainda dada resposta a eventuais problemas técnicos no sistema informático e é prestado apoio e/ou formação no posto de trabalho do utilizador.

### Marketing, Design e Comunicação

A área do Marketing é responsável pela divulgação da empresa como forma de fidelizar e conquistar novos clientes. Para isso, são identificadas oportunidades de lançamento de novos produtos, bem como a coordenação das campanhas de promoção de produtos novos ou dos já existentes e também a coordenação da edição das publicações institucionais das empresas do Grupo 2000.

Mais concretamente ao nível do Departamento de Design e Comunicação é feita a promoção da imagem da empresa, disponibilizando documentação técnica a comerciais e clientes, acompanhando a realização de materiais publicitários e gerindo os conteúdos dos websites e redes sociais das empresas do Grupo 2000.



Embalagens e publicações das empresas do Grupo 2000

## ÁREAS DE RESPONSABILIDADE

### Segurança e Ambiente

O Departamento de Segurança e Ambiente toma as medidas necessárias para prevenção dos riscos profissionais e promoção da segurança e saúde dos trabalhadores.

Este departamento é ainda responsável pela garantia do cumprimento da legislação ambiental aplicável e contribuição para a redução dos impactes ambientais resultantes das atividades das empresas do Grupo.

Para cumprir estes objetivos é feita uma avaliação dos riscos profissionais e dos impactes ambientais mais significativos, são realizadas inspeções internas de higiene e segurança, são elaborados os respetivos planos de prevenção, são emitidas e atualizadas as Instruções de Segurança (Mod. DQ-107) e são também asseguradas formações sobre higiene, prevenção e segurança no trabalho e o desenvolvimento de atividades no terreno que permitam dar cumprimento às obrigações legais vigentes para a área de atuação da empresa, tanto no âmbito da Higiene e Segurança do Trabalho, como do Ambiente.

### Compras

O Departamento de Compras adquire, em tempo oportuno, na quantidade e qualidade desejadas e ao menor custo possível, todos os materiais necessários ao correto funcionamento da empresa.

Assim, o processo de compra, tanto de matérias-primas como de matérias subsidiárias, inclui a pesquisa de fornecedores, negociação de preços e das condições de fornecimento, análise de amostras, decisão e colocação das encomendas.

### Área Técnica

O desenvolvimento tecnológico aliado à competitividade faz com que a equipa técnica do Grupo 2000 tenha como objetivo estar na vanguarda, com novos estudos e uma constante atualização, de forma a responder à evolução do mercado das tintas e vernizes.

Assim, é promovida e privilegiada a investigação e pesquisa para o desenvolvimento de novos produtos e assegurada a evolução contínua dos produtos existentes, face às exigências do mercado, através da colaboração e gestão operacional do relacionamento com a Direção da Qualidade e Marketing, a Direção Fabril e Compras, bem como com as entidades externas que necessitem de apoio técnico para melhorarem a utilização e rentabilidade dos produtos.

Áreas de atuação/investigação:

- Construção Civil
- Mobiliário
- Metalomecânica
- Colorimetria



Laboratório

## ÁREAS DE RESPONSABILIDADE



Armazém de matérias-primas

### Armazém de Matérias-Primas

O armazém de matérias-primas do Grupo 2000 dispõe de uma área de 2.300m<sup>2</sup> para armazenagem dos materiais necessários ao fabrico das tintas, vernizes e esmaltes.

São utilizados cerca de 500 materiais distintos que são englobados nas seguintes classes: resinas, dispersões, aditivos, solventes, pigmentos, cargas e embalagens.

De todos os lotes provenientes dos diversos fornecedores são sempre recolhidas amostras de matérias-primas para controlo, que são posteriormente enviadas para análise de qualidade para o laboratório, antes da sua utilização.

### Produção e Manutenção Industrial

Nos últimos anos foram feitos vários investimentos na Produção do Grupo 2000, aumentando inclusivamente a área produtiva. Estas mudanças permitiram alterar o layout da Produção - o que possibilitou não só a melhoria da movimentação de materiais (matéria-prima e produto acabado) mas também a ampliação da capacidade de armazenagem; aumentar significativamente a capacidade produtiva e melhorar a qualidade e a rapidez de resposta às encomendas.

Áreas de produção:

- Tintas Plásticas
- Esmaltes
- Vernizes/Diluentes
- Velaturas



Pormenor do enchimento de uma tinta plástica

## ÁREAS DE RESPONSABILIDADE

### Qualidade

De um modo geral, a área da Qualidade assegura a implementação, gestão, manutenção e melhoria do Sistema de Gestão da Qualidade (SGQ) de forma a garantir que as empresas do Grupo 2000 fornecem produtos e serviços com o nível de qualidade exigido pelos clientes. Nesse sentido é realizado o controlo de materiais e de produtos em curso de fabrico, assegurando a sua conformidade com as respetivas especificações. A Qualidade gere também a assistência técnica a clientes.

Para o total cumprimento dos objetivos da Qualidade e sua monitorização, é elaborado, divulgado e revisto o Manual da Qualidade, o Manual de Processos, os Procedimentos da Qualidade e o Programa Anual de Auditorias.



Promenor do Controlo de Qualidade



Armazém de produto acabado

### Logística

Desde o momento em que o produto sai da sua última fase de fabrico – enlatamento – até ao momento em que chega às mãos do cliente, o correto manuseamento, armazenamento e expedição dos produtos é garantido pela Direção Logística.

A eficácia da supply chain e a otimização da gestão dos fluxos têm que ser asseguradas de forma a evitar a rutura de stocks e assim garantir o cumprimento das encomendas, ao menor custo possível, e eliminar a existência de produtos obsoletos ou sem rotação.

O Armazém de Produto Acabado (APA) é o local reservado ao acondicionamento das embalagens que, por sua vez, irão dar na zona de expedição para posterior carga e distribuição - feita por áreas geográficas.

A expedição das encomendas é definida mediante o prazo da entrega, o volume da encomenda, a distância ou qualquer outro motivo que seja considerado prioritário, mantendo as rigorosas condições de segurança, qualidade e eficiência.

## ÁREAS DE RESPONSABILIDADE



Formação a clientes



Formação a clientes

### Assistência Técnica

A assistência técnica assume um papel fundamental no apoio técnico aos comerciais e aos clientes. Aconselha as soluções de pintura mais adequadas a cada situação, realiza ensaios de produtos em clientes com vista à sua aprovação e auxilia no tratamento de eventuais reclamações. A assistência técnica dá formação aos comerciais do Grupo 2000, evidenciando a aplicação dos nossos produtos e a comparação com produtos da concorrência.

- Assistência técnica pré-venda: considerando as diferentes necessidades de todos aqueles que se nos dirigem e porque acreditamos poder dar uma relevante contribuição a cada exigência, são dadas as melhores sugestões para cada uma das diferentes necessidades do cliente, propondo os melhores produtos e as melhores técnicas de aplicação.
- Assistência técnica pós-venda: o acompanhamento sistemático das obras que nos forem solicitadas é dado numa perspetiva não só de prestar um serviço de excelência, mas também no plano concreto da resolução de problemas e de sugestões quanto à melhor e mais eficaz forma de utilização e aplicação dos produtos.
- Formação a clientes: são também organizadas ações de formação adequadas à medida das necessidades dos clientes, quer seja na área da Construção Civil, da Indústria do Mobiliário e da Indústria Metalomecânica.

### Área Comercial e Assistência Comercial

Sendo que o objetivo da venda é estabelecer, aprofundar, incrementar e manter relações produtivas e duradouras com clientes satisfeitos, a área comercial detém uma importância considerável nas empresas do Grupo 2000 para promover e vender os produtos e a própria imagem das empresas no exterior.

De forma a disponibilizar, dentro das condições acordadas com o cliente, produtos que satisfaçam as suas expectativas e cumpram os requisitos estatutários e regulamentares aplicáveis; é necessário um profundo conhecimento dos materiais, produtos e respetivas técnicas de aplicação e do próprio mercado de tintas, uma forte capacidade comunicativa e de relacionamento interpessoal e dinâmica negocial. As empresas do Grupo 2000 dispõem de representação nacional em 25 pontos geográficos diferentes, através do auxílio de lojas de venda ao público e de um grupo de operadores de loja, técnicos comerciais e assistentes técnicos.

# INFORMAÇÕES ÚTEIS

## Formulários e Documentos Necessários

No primeiro dia devem ser entregues ao Departamento de Recursos Humanos, para constituição da sua ficha de funcionário, os seguintes documentos:

- Fotocópia do Cartão de Cidadão ou Bilhete de Identidade, Cartão de Contribuinte com o Número de Identificação Fiscal (NIF), Cartão do Número de Beneficiário da Segurança Social, Cartão de Utente;
- Boletim de Vacinas atualizado (vacina do tétano em dia);
- Certificado de habilitações;
- Comprovativo da Identificação Bancária do banco onde tem conta (NIB);
- Carta de condução (no caso dos agentes comerciais).
- Curriculum Vitae

## Horário de Trabalho

O horário de trabalho está fixado em 40 horas semanais para as áreas de laboratório e produção e de 37,5 horas na área administrativa; sendo o sábado dia de descanso complementar e o domingo dia de descanso obrigatório.

Pode haver situações excecionais em que os dias de sábado e domingo, total ou parcialmente, deixem de ser dias de descanso para os operadores de loja de venda ao público (aos sábados das 09h00 às 13h00).

## Faltas e Assiduidade

A falta é a ausência do trabalhador durante o período normal de trabalho diário a que está obrigado.

No sentido de se proceder a um adequado controlo de ausências, todas as faltas, totais ou parciais, justificadas ou injustificadas, previstas ou imprevistas, devem ser comunicadas ao Departamento de Recursos Humanos, acompanhada da indicação do motivo justificativo e respetivo comprovativo.

Nos casos de faltas previsíveis, a comunicação deve ser feita com a antecedência mínima de cinco dias; nos casos de faltas imprevisíveis, a mesma comunicação deve ser feita logo que possível.

## Pontualidade e Marcação de Ponto

A pontualidade é muito valorizada no Grupo 2000, sendo um dever de todos os colaboradores.

Para dar cumprimento a imposições legais referentes ao horário de trabalho, está associado um sistema eletrónico de registo de presença através do relógio de ponto.

É entregue a todos os colaboradores um cartão pessoal e intransmissível, através do qual devem proceder ao registo de ponto à entrada e saída das instalações.

O registo deverá ser efetuado quando o colaborador inicia o dia de trabalho, quando sai para almoço, quando regressa do almoço e quando termina o dia de trabalho e nas pausas de descanso, caso se verifiquem (de manhã e de tarde).

Qualquer dano ou extravio do cartão ou esquecimento de picagem deve ser comunicado ao Departamento de Recursos Humanos para regularização da situação, o quanto antes.

Poderão eventualmente e/ou transitoriamente existir outras soluções para o controlo da assiduidade e pontualidade, caso assim se justifique.

## INFORMAÇÕES ÚTEIS

### Feriados e Tolerâncias de Ponto

Existem feriados obrigatórios, previstos na Lei, e outros facultativos como é o caso do feriado municipal (Porto).

Da lista de feriados, constam os seguintes:

- Dia de Ano Novo
- Dia de Carnaval
- Sexta-feira Santa
- Páscoa
- Dia da Liberdade
- Dia do Trabalhador
- Dia de São João – Porto
- Dia de Camões
- Assunção de Nossa Senhora
- Dia da Imaculada Conceição
- Dia de Natal
- Feriado local (Delegações)

### Refeitório

A Fábrica de Tintas 2000, S.A. dispõe de um refeitório devidamente equipado para que os colaboradores possam almoçar na empresa sem terem que se deslocar dela.

Nas suas imediações há ainda várias opções de restauração, ainda que seja aconselhado o uso de viatura.



Refeitório



Refeitório

### Protocolos com outras Empresas

Estão a ser realizados contatos para estabelecer protocolos e acordos com algumas empresas de vários ramos e atividades, a fim de ser criado o cartão do Grupo 2000 que irá permitir aos seus colaboradores usufruírem de descontos e/ou benefícios nessas mesmas empresas.



## POLÍTICA DE RECURSOS HUMANOS

O Departamento de Recursos Humanos com a colaboração de todos os departamentos procura integrar, adaptar e desenvolver as competências individuais e grupais, de forma a obter resultados máximos de satisfação e rentabilidade.

A preocupação com o bem estar profissional e pessoal passa por uma atenção e dedicação ao nível do desempenho individual e grupal, sendo que cada colaborador é parte importante e indispensável de qualquer organização.



Convívio do Grupo 2000 em Paredes

A política de Recursos Humanos contempla as seguintes matérias:

### **Recrutamento**

O Grupo 2000 recorre quer ao recrutamento interno, quer ao recrutamento externo.

No caso do recrutamento interno é dada prioridade aos colaboradores que estão ao serviço das empresas e que reúnam as condições para o lugar em questão, sendo muitas vezes uma forma de progressão ou promoção na carreira.

No que respeita ao recrutamento externo, regra geral é feito através de anúncios (em jornais ou em sites de Internet destinados a esse fim) e da análise cuidada dos currículos recebidos; os candidatos que demonstrem ter o perfil indicado para a função são convidados a uma entrevista.

Atualmente o Grupo tem recorrido também a estágios curriculares e estágios profissionais como forma de integração de jovens no mercado de trabalho. Esta é também uma forma de recrutamento de novos colaboradores, que mais tarde podem vir a ter a oportunidade de integrar a nossa equipa, caso demonstrem potencialidades e competências.

# POLÍTICA DE RECURSOS HUMANOS

## Política Salarial

O Grupo 2000 tem por base a Associação Portuguesa de Tintas (APT) para a atribuição dos salários, ainda que de uma maneira geral sejam praticados valores superiores a esses.

Para qualquer esclarecimento adicional referente a este tópico deve ser consultado o Contrato Coletivo de Trabalho, disponível no Departamento de Recursos Humanos.

## Descrição de Funções

O Grupo 2000 dispõe de um Manual de Funções no qual estão discriminadas todas as funções existentes nas três empresas. Cada colaborador tem uma ficha individual de função na qual estão descritas todas as tarefas inerente ao seu cargo.

Cada um destes documentos pode ser consultado sempre que necessário.

## Avaliação de Desempenho

A avaliação de desempenho tem como principais objetivos os seguintes:

- Contribuir para a melhoria contínua do desempenho dos colaboradores, nomeadamente no que diz respeito à produtividade e qualidade;
- Contribuir para a manutenção de elevados níveis de motivação dos colaboradores;
- Permitir a compreensão e sintonia entre o colaborador, a sua chefia e a sua empresa no que respeita às expetativas e aos objetivos traçados;
- Preparar o futuro e o enquadramento individual dos colaboradores no futuro da empresa.

Os colaboradores são sempre avaliados no dia-a-dia, ainda que informalmente, no que diz respeito às suas competências e comportamentos. Formalmente esta avaliação é efetuada, regra geral, uma vez por ano e é relativa ao desempenho do ano anterior.

Esta avaliação serve de base para:

- O desenvolvimento pessoal e profissional do colaborador;
- A revisão salarial e atribuição de prémios de produtividade;
- A progressão na carreira;
- Levantamento de necessidades de formação e elaboração de programas de ações de formação.



Formação interna



Formação interna



# academia de formação do Grupo 2000

## **Formação Profissional**

O Grupo 2000 valoriza muito a formação profissional dos seus colaboradores por fazer parte de um processo global de gestão e desenvolvimento de recursos humanos. Assim, todos os colaboradores são incentivados a participarem em ações de formações internas e externas, para adquirirem mais conhecimentos dentro das suas áreas laborais.

Uma vez que a formação profissional contribui para a eficiência da empresa e é um elemento importante na competitividade, já que surge como uma resposta às constantes mudanças e desafios que ocorrem na sociedade, no final de cada ano é elaborado um Plano de Formação para o ano seguinte, baseado no levantamento das necessidades de cada colaborador.

## **Avaliação da Satisfação dos Colaboradores**

Todos os anos é também feito um inquérito a todos os colaboradores sobre qual o seu grau de satisfação e nível de motivação dentro das empresas do Grupo 2000.

Nesse inquérito constam perguntas relacionadas com a estabilidade; prestígio; imagem; tabela salarial; regalias sociais; perspectivas de evolução na carreira; condições de trabalho e ambiente de trabalho; para posteriormente serem analisadas todas as respostas dos colaboradores, ser feito um relatório e procurar encontrar soluções adequadas às questões colocadas.

Depois de analisados todos os inquéritos, incluindo as sugestões ou comentários, são divulgados os resultados obtidos.

## POLÍTICA DA QUALIDADE

A Política da Qualidade para as empresas do Grupo 2000 foi aprovada pela Administração, consta no Manual da Qualidade, e assenta na garantia do envolvimento de todos os colaboradores para fornecer ao cliente soluções de pintura que cumpram os requisitos de respeito pelas especificações dos produtos, cumprimento dos prazos de entrega, propostas de preços competitivos e claramente definidos, fomentando o desenvolvimento das empresas, dos seus colaboradores, dos seus parceiros de negócio e da sociedade em geral com o objetivo de obtenção de resultados consolidados e sustentáveis.

As empresas do Grupo 2000 comprometem-se a melhorar continuamente a eficácia do seu Sistema de Gestão da Qualidade para o que é imprescindível o contributo de cada um dos seus colaboradores.

Para assegurar a Qualidade estão definidas algumas regras de trabalho, que constam em Procedimentos da Qualidade, que são de cumprimento obrigatório.



Aplicação à pistola



Aplicação em carta Leneta

## POLÍTICA DE HIGIENE, SAÚDE E SEGURANÇA NO TRABALHO

O Grupo 2000 tem como objetivo promover e criar um ambiente de trabalho seguro e saudável para todos os colaboradores, cumprindo os requisitos legais aplicáveis e disponibilizando os meios humanos, técnicos e financeiros necessários para o desenvolvimento, em segurança, de toda a atividade das empresas do Grupo.

### Limpeza e Higiene

Os postos de trabalho devem ser mantidos limpos e organizados. Após cada tarefa, os colaboradores têm o dever de deixar a área de trabalho, assim como os utensílios e equipamentos que utilizou, limpos.

Devem também ser cumpridas as regras definidas nas Instruções de Segurança disponíveis em cada Secção.

### Vestuário e Farda de Trabalho

No desempenho das funções, deve o colaborador apresentar-se com aspeto limpo e cuidado, utilizando vestuário adequado.

No caso de serem fornecidas fardas de trabalho, essas devem ser utilizadas diariamente no exercício das funções e mantidas em bom estado de limpeza e conservação.

Quando a farda de trabalho ficar danificada ou demasiado suja, deve ser entregue ao Departamento de Segurança e Ambiente e solicitadas, atempadamente, novas peças.

### Riscos Profissionais

A atividade das empresas do Grupo 2000 acarreta uma diversidade de Riscos Profissionais, identificados na Avaliação de Riscos Profissionais elaborada anualmente.

Todos os colaboradores têm o dever de assegurar práticas e modos de atuação com respeito pelas regras de segurança em vigor nas empresas, descritas nas Instruções de Segurança elaboradas para cada secção e tarefas. As Instruções de Segurança estão disponíveis para consulta nas secções e no servidor interno (Intranet).

Caso verifique a ocorrência de alguma situação que considere pôr em risco a sua saúde e segurança ou a de terceiros, entre, de imediato, em contacto com o Departamento de Segurança e Ambiente e/ou com o Departamento de Manutenção Industrial.



Pormenor da secção de vernizes



Manuseamento de matérias-primas



Pormenor do fabrico

### **Equipamentos de Proteção Individual**

Quando aplicável, é obrigatória a utilização dos equipamentos de proteção individual (EPI) adequados, para cada atividade realizada e de acordo com o definido nas Instruções de Segurança respetivas.

Os colaboradores têm o dever de utilizar os EPI's de forma correta, mantidos e armazenados em condições adequadas de conservação. Caso verifique alguma anomalia no EPI ou quando o mesmo já não cumprir as funções de proteção respetivas, deve ser requerida, ao Departamento de Segurança e Ambiente, a sua substituição imediata.

### **Medicina do Trabalho**

O serviço interno de medicina do trabalho engloba um Médico do Trabalho que realiza consultas semanais. Este serviço proporciona as consultas de medicina do trabalho obrigatórias para os colaboradores abrangidos nos seguintes casos:

- Exames de Admissão;
- Exames Periódicos;
- Exames Ocasionais.

### **Acidentes de Trabalho**

Sempre que ocorrer um acidente ou incidente de trabalho, seja ele grave ou menos grave, devem ser informados:

- O Departamento de Segurança e Ambiente – para preenchimento do documento interno: “Relatório de Acidentes de Trabalho”;
- O Departamento de Recursos Humanos – para encaminhar o colaborador para o Seguro, caso haja essa necessidade.

## POLÍTICA DE AMBIENTE

O Grupo 2000 apresenta uma sólida consciência ambiental face ao seu papel enquanto gerador de alguns impactes ambientais para os meios vizinhos das suas empresas.

Os impactes ambientais gerados são diariamente contrariados, através da implementação de medidas para redução dos seus efeitos, aliada à formação dos colaboradores e ao compromisso de cumprir todos os requisitos legais ambientais aplicáveis.

Nesse sentido as empresas do Grupo desenvolvem atividades que permitem controlar os efluentes industriais gerados, fazer um encaminhamento seletivo de resíduos para entidades licenciadas e garantir a qualidade interna do ar, através do controlo e monitorização das emissões atmosféricas para o exterior.

Nas várias empresas do Grupo 2000 existem ainda pontos de acondicionamento de resíduos (Ecopontos) que devem ser utilizados e cumpridas as regras constantes nos Folhetos Informativos disponibilizados, relativos à forma como estes devem ser separados.



## POLÍTICA DE COMUNICAÇÃO

A política de comunicação interna do Grupo 2000 passa pela utilização de placardes distribuídos pelas empresas, com reforço na Fábrica de Tintas 2000, com a finalidade de todos terem acesso a notícias e informações importantes e que devem ser consultadas com regularidade; bem como pelo uso de comunicados e notícias, que são comumente distribuídos para toda a equipa através do endereço de correio eletrónico e distribuído pelas empresas em formato papel (os tais placardes).

Semanalmente é divulgada a Frase da Semana, sugerida pelos próprios colaboradores do Grupo e pela Administração e que é reveladora do espírito e cultura do Grupo, tal como a newsletter, onde é dado a conhecer as notícias mais relevantes das mais diversas áreas do Grupo 2000 e que é inclusivamente distribuída também a clientes e fornecedores.

O jornal do Grupo 2000 é realizado com a colaboração dos seus funcionários e é distribuído não só nas três empresas do Grupo, como também pelos clientes, fornecedores, distribuidores, associados, entre outros. Neste jornal constam não só notícias que dizem respeito ao Grupo 2000, desde eventos, novos produtos, novas ações, convívios, entre outras, como também crónicas e reflexões dos seus colaboradores.

A Revista Mundo Colorido é anual e tem um cariz mais técnico, contendo a descrição dos principais produtos e respetivas obras realizadas, na área da construção civil, indústria de mobiliário e de metalomecânica e até mesmo artesanato.



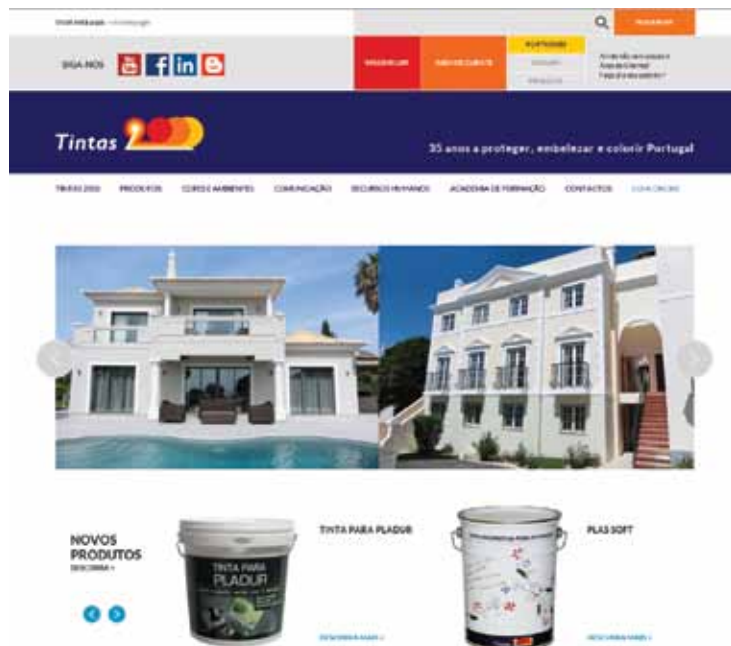
Jornal do Grupo 2000



Revista Mundo Colorido




# POLÍTICA DE COMUNICAÇÃO




O Grupo 2000 também marca presença na Internet, tendo sido feita uma forte aposta na comunicação digital, que inclui a atualização dos websites, criação do blog “pintar a casa” e “a paixão da cor” e presença nas redes sociais: Facebook, Youtube e LinkedIn.




 [www.tintas2000.pt](http://www.tintas2000.pt)  
[www.marilina.pt](http://www.marilina.pt)  
[www.ambrosioefilha.pt](http://www.ambrosioefilha.pt)

 [www.pintaracasa.com](http://www.pintaracasa.com)  
[www.apaixoadacor.com](http://www.apaixoadacor.com)

 [/tintas2000](https://www.facebook.com/tintas2000)  
[/tintasmarilina](https://www.facebook.com/tintasmarilina)

 [www.youtube.com/user/fabricatintas2000](http://www.youtube.com/user/fabricatintas2000)  
[www.youtube.com/user/tintasmarilina](http://www.youtube.com/user/tintasmarilina)

 [/company/tintas2000](https://www.linkedin.com/company/tintas2000)  
[/company/tintasmarilina](https://www.linkedin.com/company/tintasmarilina)

## CONVÍVIOS E FESTAS

O bom ambiente e a cooperação entre todos é muito valorizada e incentivada no Grupo 2000 e é sempre considerada a presença de todos.

Todos os anos o Grupo 2000 orgulha-se de realizar uma festa de Natal para todos os seus colaboradores, em que a cada ano se procura fazer algo de diferente e em que todos possam participar da grande festa.



Festa de Natal do Grupo 2000



Festa de Natal do Grupo 2000

Mas não é só no Natal que se convive. Todos os anos, no primeiro sábado de junho, é feito um convívio com atividades ao ar livre numa das várias delegações do Grupo 2000, organizado pelos próprios colaboradores.



Convívio do Grupo 2000 em Viana do Castelo



Convívio do Grupo 2000 em Albufeira

## CONVÍVIOS E FESTAS

Mesmo por iniciativa dos próprios colaboradores são também realizados outros convívios ao longo do ano, como é o caso de eventos desportivos, convívios ao ar livre e eventos temáticos.



Passeio de BTT em Rebordosa



Torneio de futebol

De cinco em cinco anos realiza-se ainda a festa de comemoração dos aniversários das empresas do Grupo 2000, onde são convidados colaboradores, familiares, amigos, clientes, fornecedores e entidades oficiais.



Festa do Grupo 2000



Festa do Grupo 2000

## PRINCIPAIS CONTATOS DO GRUPO 2000

### GRUPO 2000

<b>Tintas 2000</b>	www.tintas2000.pt	Tlf. 229 436 800
	tintas2000@tintas2000.pt	Fax: 229 436 819
<b>Tintas Marilina</b>	www.marilina.pt	Tlf. 224 853 080
	geral@marilina.pt	Fax: 224 893 358
<b>Ambrósio &amp; Filha</b>	www.ambrosioefilha.pt	Tlf. 224 119 670
	geral@ambrosioefilha.pt	Fax: 224 119 678

		Extensão Tlf. Interna	Endereço de e-mail
<b>ADMINISTRAÇÃO</b>	António Ambrósio	101	antonioambrosio@tintas2000.pt
	Ana Ambrósio	104	aambrosio@tintas2000.pt
<b>Armazém de Matérias-Primas</b>	João Garcias	111	jgarcias@tintas2000.pt
<b>Armazém de Produto Acabado</b>	Carla Oliveira	147	coliveira@tintas2000.pt
<b>Armazém de Produto Acabado Marilina</b>	Paulo Martins	206	
<b>Assessoria de Gestão</b>	Tiago Antunes	123	tantunes@tintas2000.pt
<b>Assistência Comercial</b>	Ana Isabel Inácio	145	ainacio@tintas2000.pt
	Fátima Marinho	144	fazevedo@tintas2000.pt
<b>Assistência Comercial Marilina</b>	Geral	204	encomendas@marilina.pt
	Rui Ramos	205	rramos@marilina.pt
	José Luís Costa	208	jcosta@marilina.pt
<b>Assistência Técnica</b>	Eugénio Correia	126	ecorreia@tintas2000.pt
	Carlos Ferreira	127	cferreira@tintas2000.pt
<b>Compras</b>	Paulo Pinho	157	ppinho@tintas2000.pt
	M <sup>a</sup> José Carvalho	103	mcarvalho@tintas2000.pt
	João Sarmento	117	jsarmento@tintas2000.pt
<b>Comunicação e Imagem</b>	Helena Barbosa	121	hbarbosa@tintas2000.pt
	José Pedro Barros		jbarros@tintas2000.pt

## PRINCIPAIS CONTATOS DO GRUPO 2000

		Extensão Tlf. Interna	Endereço de e-mail
<b>Contabilidade</b>	António Pinheiro	116	apinheiro@tintas2000.pt
	Isilda Teixeira	115	iteixeira@tintas2000.pt
<b>Contabilidade Marilina</b>	Cláudia Silva	202	csilva@marilina.pt
<b>DID Construção Civil</b>	José Marques	126	jmarques@tintas2000.pt
	Cidália Martins		cmartins@tintas2000.pt
	Rita Ferreira		rferreira@tintas2000.pt
<b>DID Cor</b>	Isabel Rente	136	irente@tintas2000.pt
<b>DID Metalomecânica</b>	M <sup>a</sup> João Neves	154	mneves@tintas2000.pt
	Alda Ferro		aferro@tintas2000.pt
<b>DID Mobiliário</b>	Adriano Reis	127	areis@tintas2000.pt
	Vítor Portilho		vportilho@tintas2000.pt
<b>Direção Administrativa e Financeira Marilina</b>	António Pinheiro	201	apinheiro@marilina.pt
<b>Direção Comercial Marilina</b>	Tiago Medeiros		tmedeiros@marilina.pt
<b>Direção Comercial Norte</b>	José Condesso		jcondesso@tintas2000.pt
<b>Direção Comercial Sul</b>	José Baptista		jbaptista@tintas2000.pt
<b>Economato</b>	Lídia Nora	120	lnora@tintas2000.pt
<b>Financeira</b>	Alexandra Pereira	113	apereira@tintas2000.pt
	Ana Paula Santos	102	asantos@tintas2000.pt
	Luísa Coelho	129	lcoelho@tintas2000.pt
<b>Gestão de Frota</b>	Rolando Castro	107	rcastro@tintas2000.pt
<b>Informática</b>	Sérgio Faria	112	sfaria@tintas2000.pt
	Fábio Barbosa		fbarbosa@tintas2000.pt
<b>Laboratório</b>	Geral	138	tecnico@tintas2000.pt
	Direção Técnica Ana Ambrósio	105	aambrosio@tintas2000.pt
<b>Logística/Stocks</b>	Carla Oliveira	148	coliveira@tintas2000.pt
	Sofia Santos		ssantos@tintas2000.pt

## PRINCIPAIS CONTATOS DO GRUPO 2000

		Extensão Tlf. Interna	Endereço de e-mail
<b>Loja Ambrósio &amp; Filha</b>	Isaura Leal		ileal@tintas2000.pt
<b>Loja Tintas 2000</b>	Vera Fernandes	109	vfernandes@tintas2000.pt
<b>Manutenção Industrial</b>	Nelson Gouveia	119	ngouveia@tintas2000.pt
<b>Medicina do Trabalho</b>	Tércio Pinto	124	
<b>Produção</b>	Paulo Pinho	157	ppinho@tintas2000.pt
	M <sup>a</sup> Alexandra Pereira	118	mpereira@tintas2000.pt
	Esmaltes	140	
	Hélder Santos	153	
	Rotulagem	137	
	Tintas Plásticas	143	
	Filipe Magalhães	152	
	Vernizes e Diluentes	141	
	Sérgio Monteiro	207	
<b>Qualidade</b>	Sandra Carmelo	106	scarmelo@tintas2000.pt
	José Rodrigues	125	jrodrigues@tintas2000.pt
	Patrícia Santos		psantos@tintas2000.pt
<b>Recursos Humanos e Serviços Jurídicos</b>	Carla Sousa	108	csousa@tintas2000.pt
	Diana Melo		dmelo@tintas2000.pt
	Hugo Padilha		hpadilha@tintas2000.pt
<b>Secretária da Administração</b>	Joana Carvalho	110	jcarvalho@tintas2000.pt
<b>Segurança e Ambiente</b>	Patrícia Rodrigues	155	prodrigues@tintas2000.pt
<b>Telefonista</b>	Celeste Pereira	100	cpereira@tintas2000.pt
		114	
<b>Tesouraria Marilina</b>	Ana Moreira	200	amoreira@marilina.pt

## DISTRIBUIÇÃO DO MANUAL DE ACOLHIMENTO

O Manual de Acolhimento do Grupo 2000 encontra-se disponível em formato digital e em formato papel para consulta de todos os seus colaboradores, na Intranet.

O Manual em formato papel será atualizado de cinco em cinco anos, enquanto o Manual em formato digital será atualizado todos os anos.

O Departamento de Recursos Humanos está disponível para o esclarecimento de qualquer dúvida e apresentação de sugestões, tanto presencialmente no gabinete como através do endereço eletrónico [rec-humanos@tintas2000.pt](mailto:rec-humanos@tintas2000.pt).

## NOTA FINAL

Este Manual foi reformulado e atualizado pelo Departamento de Recursos Humanos, com o apoio da Direção da Qualidade e Marketing e a colaboração e apoio de colaboradores de vários departamentos e aprovado pela Administração do Grupo 2000, em abril de 2015.



**António Pinheiro**  
Diretor Administrativo e Financeiro



**Luísa Coelho**  
Subdiretora Financeira



**Ana Paula Santos**  
Administrativa - Gestão de Crédito



**Alexandra Pereira**  
Administrativa - Tesouraria



**Isilda Teixeira**  
Administrativa - Contabilidade



**Rolando Castro**  
Responsável do Departamento de Gestão de Frota



**Lídia Nora**  
Administrativa - Gestão de Arquivo



**Celeste Pereira**  
Telefonista / Rececionista



**Hugo Padilha**  
Advogado



**Tércio Pinto**  
Médico do Trabalho



**Carla Sousa**  
Chefe do Departamento de Recursos Humanos



**Diana Melo**  
Estagiária - Departamento de Recursos Humanos





**Tiago Antunes**  
Assessor de Gestão



**Sérgio Faria**  
Diretor de Sistemas de Informação



**Fábio Barbosa**  
Técnico de Informática -  
Departamento de Sistemas de Informação



**Joana Carvalho**  
Secretária da Administração e Gestora de Lojas



**Bruno Barbas**  
Administrativo - Assistência Comercial



**Ana Isabel Inácio**  
Chefe do Departamento de Receção de Encomendas e Faturação



**Fátima Marinho**  
Administrativa - Departamento de Receção de Encomendas e Faturação



**Maria Luís Rodrigues**  
Estagiária - Departamento de Receção de Encomendas e Faturação



**Sandra Carmelo**  
Diretora da Qualidade e Marketing



**Helena Barbosa**  
Chefe do Departamento de Design e Comunicação



**José Barros**  
Gestor de Redes Sociais



**José Manuel Rodrigues**  
Chefe do Departamento de Controlo da Qualidade



**Patrícia Santos**  
Analista - Controlo da Qualidade



**Eugénio Correia**  
Assistente Técnico



**Carlos Ferreira**  
Assistente Técnico



**Patrícia Rodrigues**  
Responsável do Departamento  
de Segurança e Ambiente



**Maria Alice Miranda**  
Operadora de Limpeza



**Maria das Dores Miranda**  
Operadora de Limpeza



**Isabel Rente**  
Chefe DID Cor



**Manuel Dias**  
Analista - DID Cor



**Marco Ramos**  
Afinador - DID Cor



**Armando Alves**  
Estagiário - DID Cor



**Adriano Reis**  
Chefe DID Mobiliário



**Vítor Portilho**  
Analista - DID Mobiliário



**Mª Eduarda Rodrigues**  
Estagiária - DID Mobiliário



**Maria João Neves**  
Chefe DID Metalomecânica



**Alda Ferro**  
Analista - DID Metalomecânica



**Elisabete Silva**  
Estagiária - DID Metalomecânica



**José Marques**  
Chefe DID Construção Civil



**Cidália Martins**  
Analista - DID Construção Civil



**Rita Ferreira**  
Analista - DID Construção Civil



**Carla Oliveira**  
Diretora de Logística



**Sofia Santos**  
Responsável do Departamento  
de Gestão de Stocks



**Bruno Lopes**  
Operador de Armazém de  
Produto Acabado



**João Ribeiro**  
Operador de Armazém de  
Produto Acabado



**Pedro Ribeiro**  
Operador de Armazém de  
Produto Acabado



**Rui Garcias**  
Operador de Armazém de  
Produto Acabado



**Vítor Neto**  
Operador de Armazém de  
Produto Acabado



**Paulo Pinho**  
Diretor Fabril e Compras



**Maria José Carvalho**  
Administrativa - Departamento  
de Compras



**João Sarmento**  
Estagiário - Departamento de  
Compras



**João Garcias**  
Responsável do Armazém de  
Matérias-Primas



**Nelson Gouveia**  
Chefe do Departamento  
Manutenção Industrial



**Paul Schroeder**  
Serralheiro Mecânico



**Domingos Rocha**  
Pintor



**António Machado**  
Carpinteiro



**Maria Alexandra Pereira**  
Chefe do Departamento de  
Planeamento e Produção



**Filipe Magalhães**  
Chefe de Secção - Tintas  
Plásticas



**Artur Silva**  
Operador de Fabrico - Tintas Plásticas



**Miguel Guedes**  
Operador de Fabrico - Tintas Plásticas



**Ricardo Ferreira**  
Operador de Fabrico - Tintas Plásticas



**Jorge Novais**  
Operador de Afição - Tintas Plásticas



**António Pereira**  
Operador de Enchimento - Tintas Plásticas



**Diogo Rodrigues**  
Operador de Enchimento - Tintas Plásticas



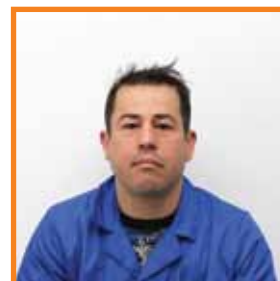
**Fernando Neves**  
Operador de Enchimento - Tintas Plásticas



**Hugo Rocha**  
Operador de Enchimento - Tintas Plásticas



**António Cardoso**  
Chefe de Secção - Turno



**Hélder Santos**  
Chefe da Secção - Esmaltes



**José Carlos Cardoso**  
Operador de Pesagem - Esmaltes



**Fernando Cardoso**  
Operador de Pesagem e Fabrico - Esmaltes



**Fernando Ferreira**  
Operador de Fabrico - Esmaltes



**Manuel Teixeira**  
Operador de Fabrico - Esmaltes



**Virgílio Gama**  
Operador de Afição - Esmaltes



**António Silva**  
Operador de Enchimento - Esmaltes



**Vítor Oliveira**  
Operador de Enchimento - Esmaltes



**Sérgio Monteiro**  
Chefe de Secção - Vernizes



**Bruno Sousa**  
Operador de Pesagem - Vernizes



**Nelson Costa**  
Operador de Fabrico e Enchimento - Vernizes



**José Carlos Nogueira**  
Operador de Enchimento - Vernizes



**Jorge Ribeiro**  
Operador de Pesagem, Fabrico e Enchimento - Vernizes / Diluentes



**David Lopes**  
Chefe de Secção - Velaturas



**Clara Pinto**  
Operadora de Rotulagem



**Ana Maria Ferreira**  
Operadora de Rotulagem



**Delfina Rocha**  
Operadora de Rotulagem



**Vera Fernandes**  
Operadora de Loja - Sede



**Hélder Oliveira**  
Técnico Comercial - Sede



**Nuno Santos**  
Técnico Comercial - Sede



**Miguel Amaral**  
Operador de Loja - Delegação Vermoim



**Rui Pereira**  
Estagiário - Delegação Vermoim



**José Manuel Condesso**  
Diretor Comercial Norte



**Marco Cardoso**  
Operador de Loja - Delegação Valpaços



**Mário Gomes**  
Operador de Loja - Delegação Valpaços



**Manuel Costa**  
Técnico Comercial - Delegação Valpaços



**Hélder Esteves**  
Operador de Loja - Delegação Palmeira



**João Teixeira**  
Operador de Loja - Delegação  
Palmeira



**Daniel Gonçalves**  
Técnico Comercial - Delegação  
Palmeira



**Manuel Fernandes**  
Técnico Comercial - Delegação  
Palmeira



**Alfredo Machado**  
Técnico Comercial - Delegação  
Rebordosa



**António Tadeu**  
Técnico Comercial - Delegação  
Rebordosa



**Carlos Lopes**  
Técnico Comercial - Delegação  
Rebordosa



**Hugo Mendes**  
Técnico Comercial - Delegação  
Rebordosa



**Armando Almeida**  
Operador de Loja - Delegação  
Tondela



**Joaquim Chaves**  
Técnico Comercial - Delegação  
Tondela



**Nuno Coimbra**  
Técnico Comercial - Delegação  
Tondela



**Albano Rodrigues**  
Motorista - Delegação Tondela



**José Baptista**  
Diretor Comercial Sul





**Júlio Saro**  
Operador de Loja - Delegação  
Mira



**Carlos Amorim**  
Técnico Comercial - Delegação  
Mira



**Charles Lopes**  
Operador de Loja - Delegação  
Caldas da Rainha



**Fábio Paulo**  
Auditor Adjunto / Operador  
de Loja - Delegação Caldas da  
Rainha



**António Franco**  
Técnico Comercial - Delegação  
Caldas da Rainha



**Ricardo Alves**  
Técnico Comercial - Delegação  
Caldas da Rainha



**Marco Costeira**  
Operador de Loja - Delegação  
V. Franca de Xira



**Ricardo Saldanha**  
Técnico Comercial - Delegação  
V. Franca de Xira



**Bruno Salgado**  
Operador de Loja - Delegação  
Grândola



**Vítor Neto**  
Técnico Comercial - Delegação  
Grândola



**Cláudio Reis**  
Operador de Loja - Delegação  
Santo André



**Pedro Oliveira**  
Operador de Loja - Delegação  
Santiago do Cacém



**Fábio Rodrigues**  
Chefe de Vendas e Responsável  
Comercial - Delegação de  
Albufeira



**Bruno Marques**  
Operador de Loja - Delegação  
Albufeira



**Hugo Silva**  
Operador de Loja - Delegação  
Albufeira



**Hugo Marques**  
Técnico Comercial - Delegação  
Albufeira



**João Vieira**  
Técnico Comercial - Delegação  
Albufeira



**José Sousa**  
Técnico Comercial - Delegação  
Albufeira



**Joaquim Basto**  
Comissionista



**António Pinheiro**  
Diretor Administrativo e Financeiro



**Luísa Coelho**  
Subdiretora Financeira



**Ana Moreira**  
Administrativa - Tesouraria



**Cláudia Silva**  
Administrativa - Contabilidade



**Hugo Padilha**  
Advogado



**Carla Sousa**  
Chefe do Departamento de Recursos Humanos



**Sérgio Faria**  
Diretor de Sistemas de Informação



**Sandra Carmelo**  
Diretora da Qualidade e Marketing



**Carla Oliveira**  
Diretora de Logística



**Rui Ramos**  
Chefe do Departamento de Assistência Comercial e Gestão de Lojas



**José Luís Costa**  
Administrativo - Gestão de Stocks



**Lídia Nora**  
Administrativa - Assistência Comercial



**Paulo Martins**  
Responsável do Armazém de  
Produto Acabado



**Álvaro Pereira**  
Operador de Armazém de  
Produto Acabado



**Joaquim Araújo**  
Operador de Armazém de  
Produto Acabado



**António R. Dias**  
Motorista



**David Sousa**  
Motorista



**Tiago Medeiros**  
Diretor Comercial



**Carlos Oliveira**  
Técnico Comercial - Sede



**Domingos Galante**  
Técnico Comercial - Sede



**Ismael Gonçalves**  
Operador de Loja - Delegação  
Guimarães



**Tiago Fernandes**  
Operador de Loja - Delegação  
Guimarães / Rio Tinto



**José Augusto Mourão**  
Técnico Comercial - Delegação  
Vila Real



**Micael Silva**  
Técnico Comercial - Delegação  
Vila Real



**Nuno Martins**  
Técnico Comercial / Operador  
de Loja - Delegação Rio Tinto



**Luís Almeida**  
Operador de Loja - Delegação  
Mangualde



**António Sousa**  
Técnico Comercial - Delegação  
Mangualde



**Fernando Alves**  
Operador de Loja - Delegação  
Mealhada



**Daniel Silva**  
Técnico Comercial - Delegação  
Mealhada



**Cláudio Figueiredo**  
Operador de Loja - Delegação  
Tomar



**José Conde**  
Técnico Comercial - Delegação  
Tomar



**Daniel Tocha**  
Operador de Loja - Delegação  
Santarém



**Fernando Bento**  
Técnico Comercial - Delegação  
Santarém



**Fábio Machado**  
Operador de Loja - Delegação  
Estoril



**Ricardo Rocchi**  
Operador de Loja - Delegação  
Cascais



**Luís Alves**  
Técnico Comercial - Delegação  
Cascais



**João Vital**  
Operador de Loja - Delegação  
Almada



**Mónica Trindade**  
Operadora de Loja - Delegação  
Lisboa



**Fábio Rodrigues**  
Chefe de Vendas e Responsável  
Comercial - Delegação de  
Almancil



**André Guerreiro**  
Operador de Loja - Delegação  
Almancil



**Andrew Henriques**  
Técnico Comercial - Delegação  
Almancil



**António Pinheiro**  
Técnico de Contas



**Luísa Coelho**  
Administrativa - Financeira



**José Manuel Condesso**  
Diretor Comercial Norte



**Constantino Ferreira**  
Técnico Comercial



**Fernando Leal**  
Técnico Comercial



**Isaura Leal**  
Operadora de Loja



**Eduardo Correia**  
Motorista /Operador de Loja



**João Teles**  
Comissionista



**FÁBRICA DE TINTAS 2000, S.A.**

Zona Industrial Maia I  
Sector VII - Apt 1053  
4471-909 MAIA  
Tel.: 229 436 800 | Fax: 229 436 819  
tintas2000@tintas2000.pt  
www.tintas2000.pt  
GPS: 41° 15' 12" N 8° 38' 2" W

**TINTAS MARILINA, S.A.**

Zona Industrial Maia I  
Sector VII - Apt 1423  
4471-909 MAIA  
Tel.: 224 853 080 Fax: 224 893 358  
geral@marilina.pt  
www.marilina.pt  
GPS: 41° 15' 12" N 8° 38' 2" W

**AMBRÓSIO & FILHA, LDA.**

Zona Industrial de Rebordosa  
Rua do Fojo Velho - Apt 175  
4585-425 Rebordosa  
Tel.: 224 119 670 Fax: 224 119 678  
geral@ambrosioefilha.pt  
www.ambrosioefilha.pt  
GPS: 41°12'47,9"N 8°25'37,3"W